

MIYOTA

UNIVERSAL MASTERPIECE BORN IN JAPAN
MADE IN JAPAN
METAL MOVEMENT

BEDIENUNGSANLEITUNG FÜR MIYOTA UHRWERK

1. TECHNISCHE DATEN

- **Kal.-Nr.:** T270
- **Typ:** Analog/digital-kombinierte Quarzuhr
- **Genauigkeit beim Tragen unter normalen Temperaturen:**
Gangabweichung ± 20 Sekunden pro Monat
- **Betriebstemperatur:** 0 °C bis 55 °C
- **Displayfunktionen:**
<Analoge Bereiche> Stunden / Minuten / Sekunden
<Digitale Bereiche>

ZEIT	<ul style="list-style-type: none">- Analoge Zeigeranzeige für die Uhrzeit (Std., Min., Sek.)- Digitale Anzeige für Städtename, Uhrzeit der gewählten Stadt, Sommerzeit (EIN/AUS)- Auswahl für 12/24-Stunden-Display- Einstellung der Sommerzeit für alle angegebenen Städte
KALENDER	<ul style="list-style-type: none">- Kalenderanzeige (Monat, Datum, Tag, Stadt)- Jahresanzeige (4-stellige Anzeige von 2006 bis 2099)- Automatische Kalenderkorrektur am Ende des Monats- Automatische Tageszählung
ALARM	<ul style="list-style-type: none">- Einstellung der Alarmzeitanzeige (Std., Min., Sek., Stadt)- Alarmmonitor-Anzeige
CHRONOGRAPH	<ul style="list-style-type: none">- Chronograph-Messzeitanzeige (bis zu 12 Stunden)- Std., Min., Sek., 1/100 Sek.
TIMER	<ul style="list-style-type: none">- Anzeige der verbleibenden Zeit (Min., Sek.; Einstellung der Minuten)- Timer-Einstellungszeit: in 1-Min-Schritten (von 01 Min bis 60 Min)

- **Power-Zelle:** Power-Zellen-Nr. SR927W
- **Lebensdauer der Power-Zelle:** ca. 2 Jahre auf der Grundlage einer angenommenen täglichen Verwendung des ALARM-Tons von 20 Sekunden und des Glockentons von 24 Mal pro Tag.

(Die Uhr behält die angegebene Genauigkeit ca. 2 Jahre lang, wenn sie nach dem Einlegen einer neuen Power-Zelle unter normalen Bedingungen verwendet wird. Die Lebensdauer der Power-Zelle hängt jedoch davon ab, wie häufig ALARM, TIMER und andere Funktionen verwendet werden.)

- Diese technischen Daten können zur Produktverbesserung ohne vorherige Ankündigung geändert werden.

2. EINSTELLEN DES DIGITALEN DISPLAYS

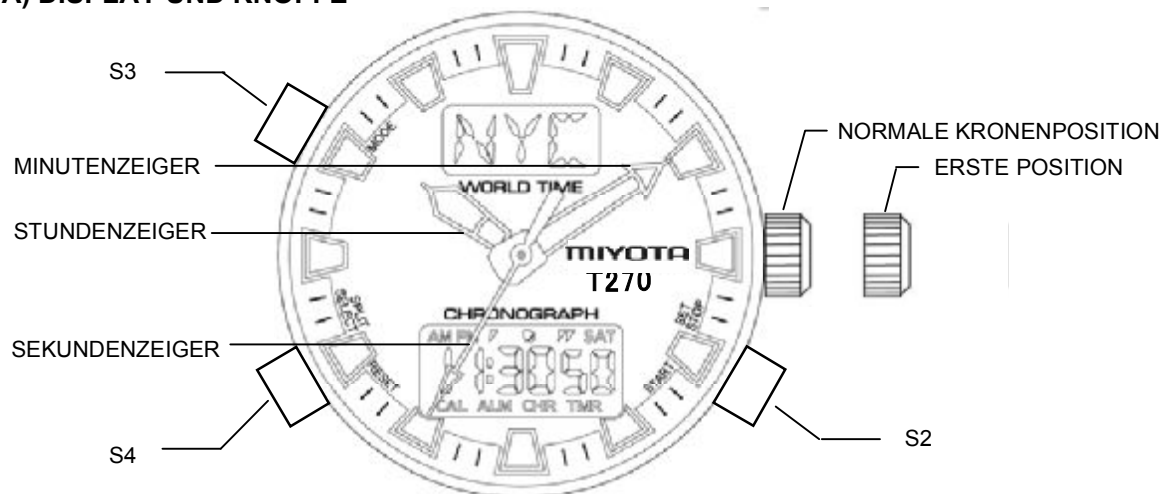
A) DISPLAY UND KNÖPFE

B) ÄNDERUNG DES MODUS

C) EINSTELLUNG DER EINZELNEN FUNKTIONEN

- UHRZEIT, KALENDER, ALARM, CHRONOGRAPH, TIMER

A) DISPLAY UND KNÖPFE



S2: START / STOPP / EINSTELLEN

S3: ÄNDERUNG DES MODUS

S4: ZWISCHENZEIT / AUSWÄHLEN / ZURÜCKSETZEN

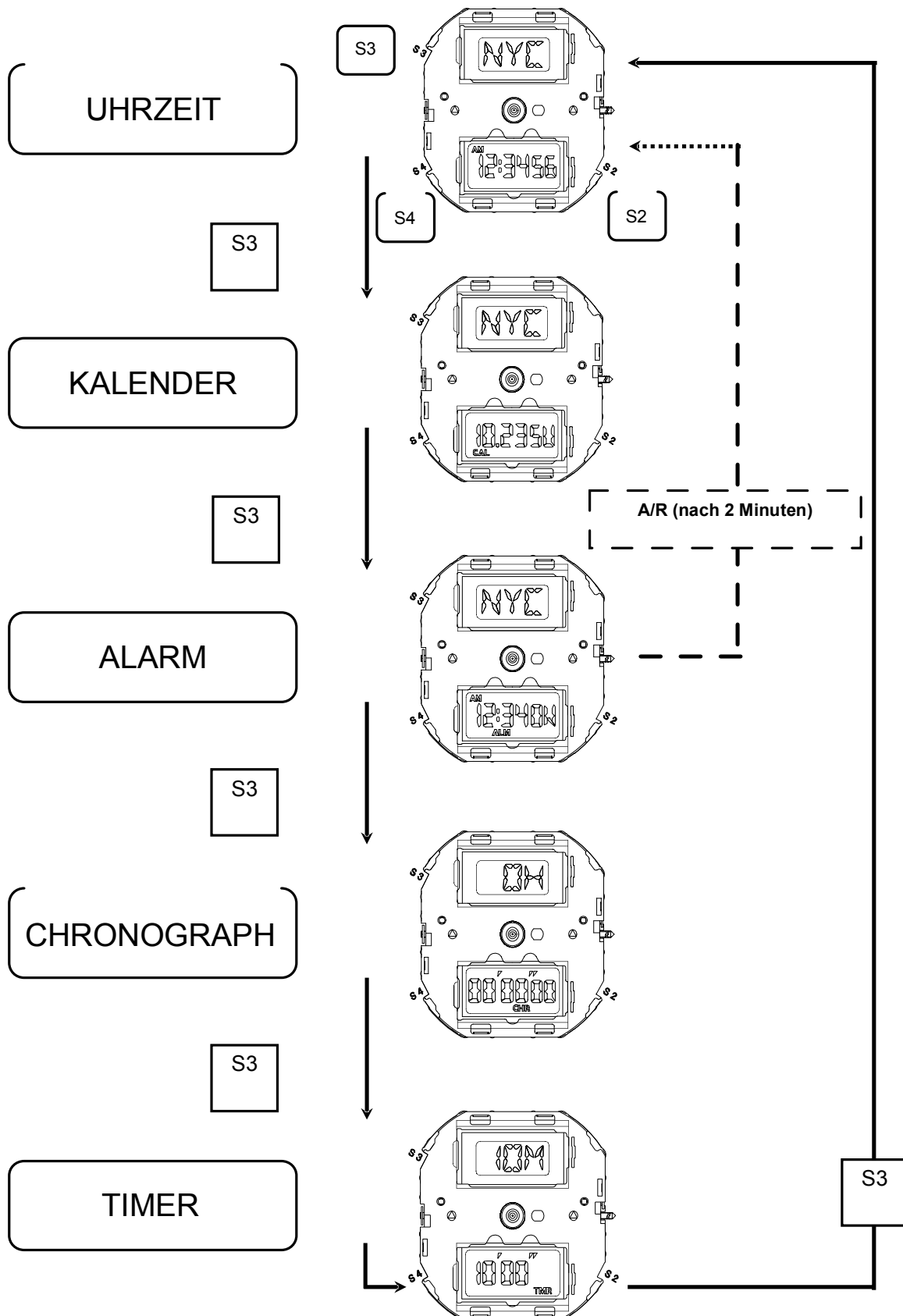
Erste Klickposition: ZEITEINSTELLUNG

STÄDTE MIT IHRER ZEITZONENABWEICHUNG

NAME DER STADT		ZEITZONENABWEICHUNG
UTC	Koordinierte Weltzeit	
LON	London	± 0
PAR	Paris	
ROM	Rom	+1
BER	Berlin	
MAD	Madrid	
JNB	Johannesburg	+2
MOW	Moskau	+3
DXB	Dubai	+4
KHI	Karachi	+5
DEL	Delhi	+5,5
BKK	Bangkok	+7
SIN	Singapur	
HKG	Hongkong	+8
BJS	Peking	
TYO	Tokio	+9
SYD	Sydney	
GUM	Guam	+10
NOU	Noumea	+11
AKL	Auckland	+12
HNL	Honolulu	-10
ANC	Anchorage	-9
LAX	Los Angeles	
SAN	San Diego	-8
DFW	Dallas	
CHI	Chicago	-6
MEX	Mexiko	
NYC	New York City	-5
SAO	Sao Paulo	
BUE	Buenos Aires	-3

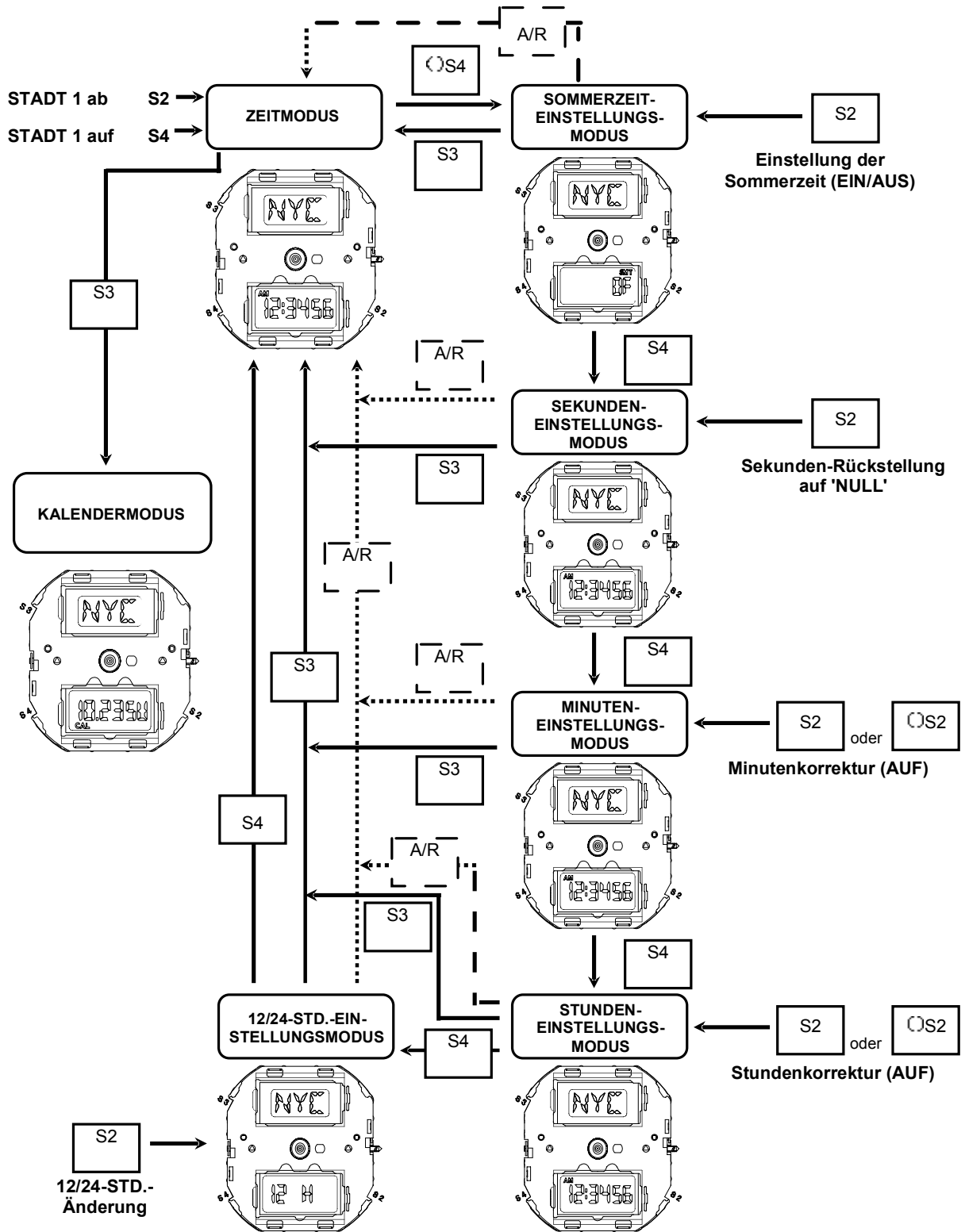
B) ÄNDERUNG DES MODUS

B-1: AUSWÄHLEN DER FUNKTIONEN (MODUSÄNDERUNG)

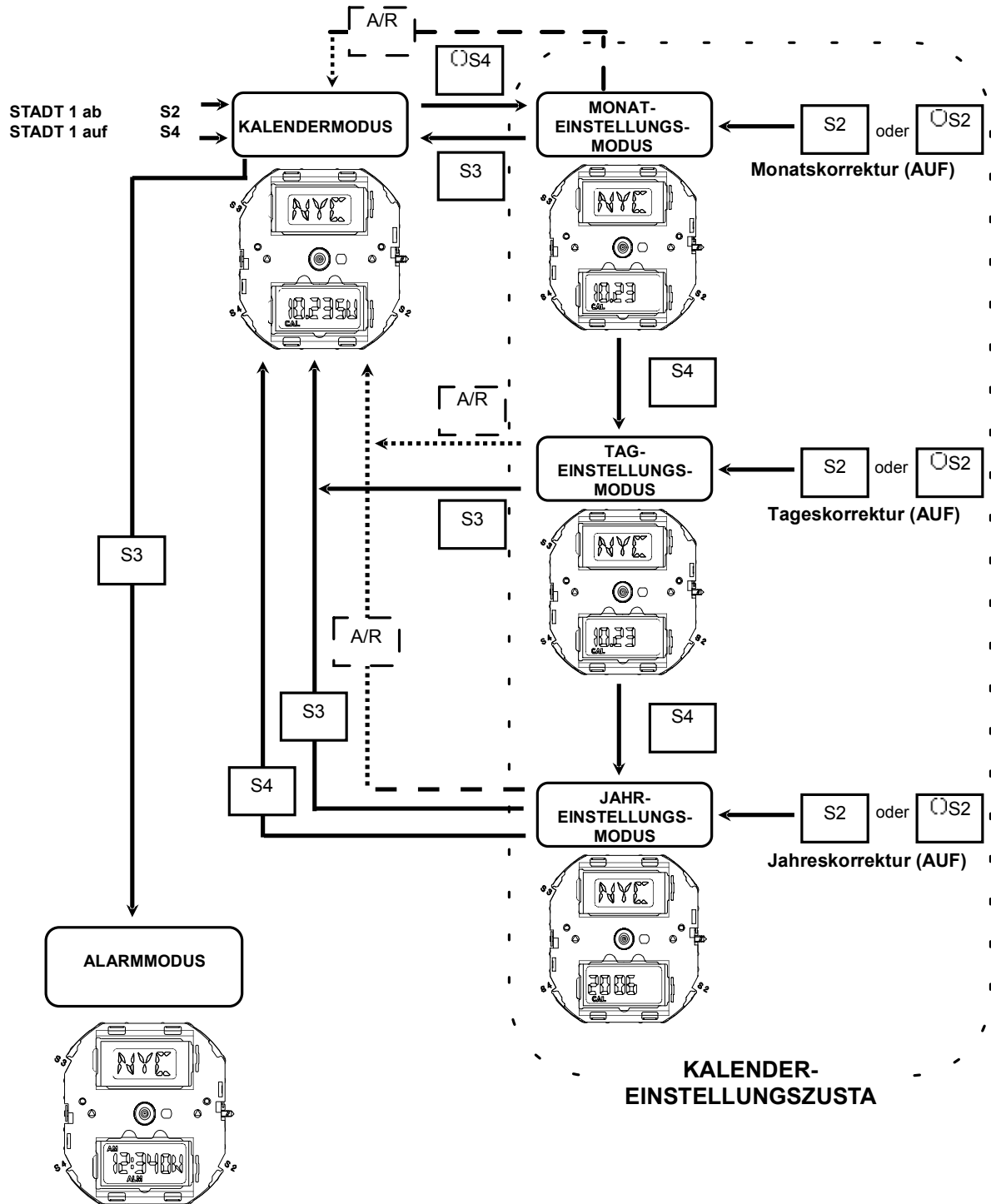


C) EINSTELLUNG DER EINZELNEN FUNKTIONEN

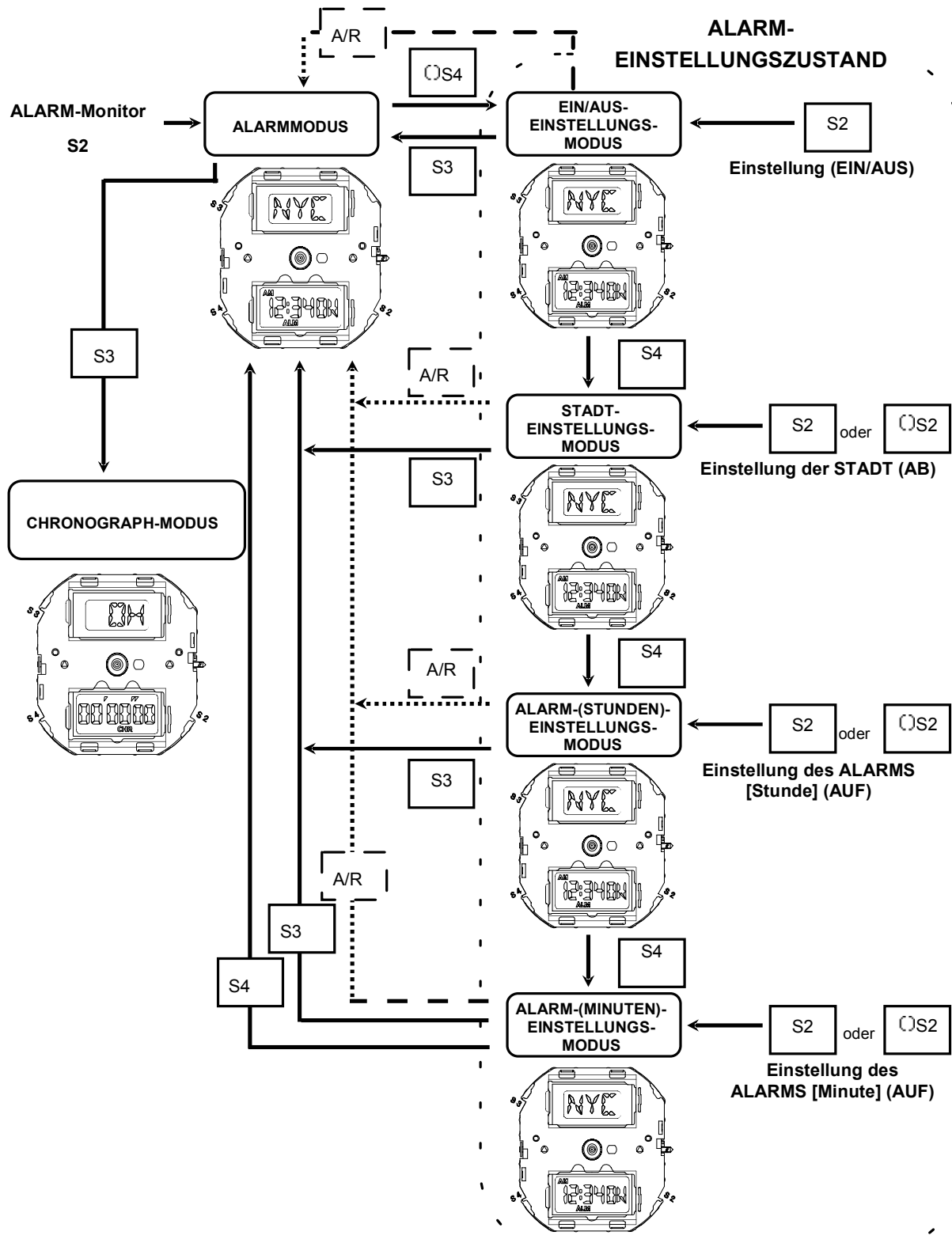
C-1: EINSTELLUNG DER UHRZEIT



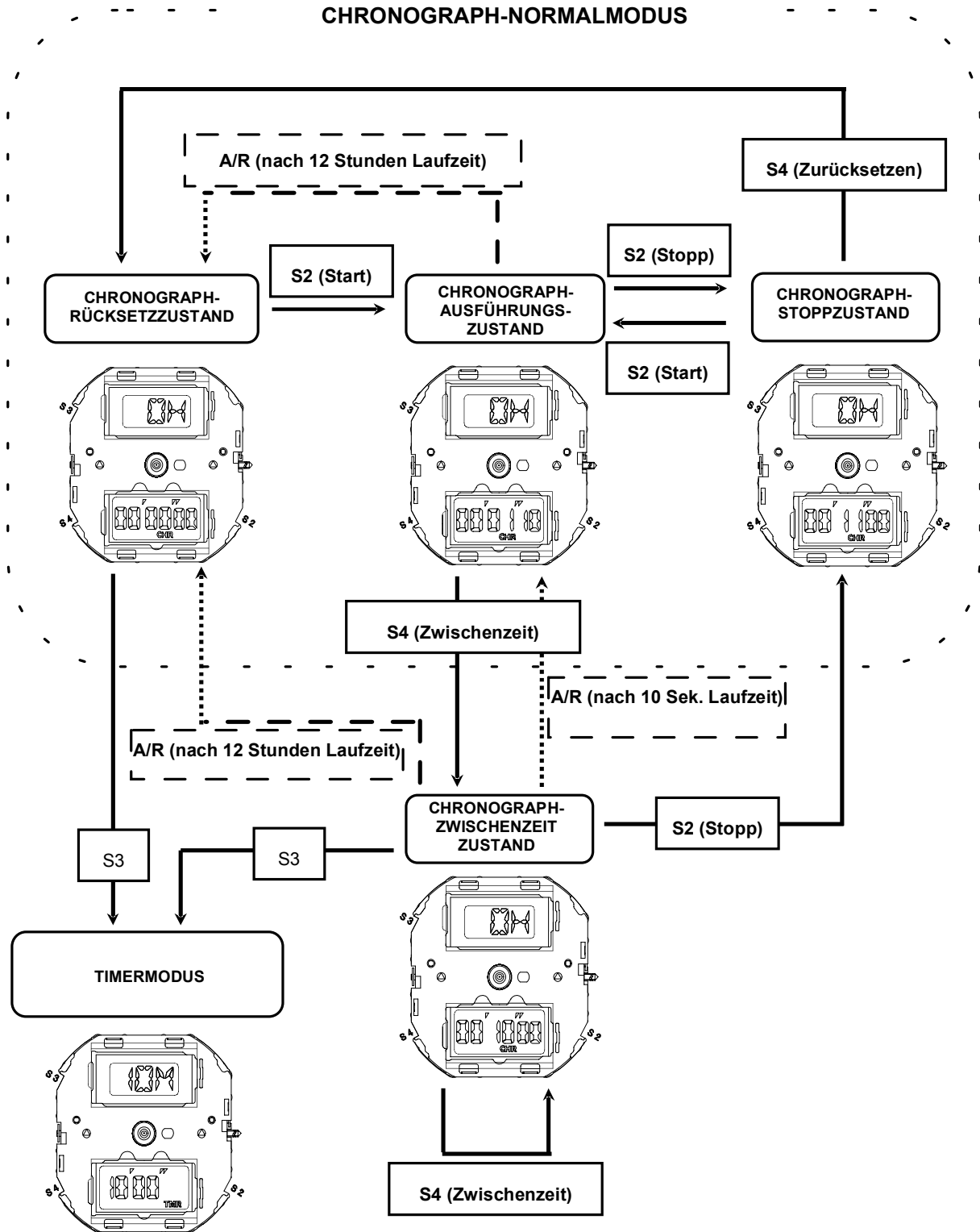
C-2: EINSTELLUNG DES KALENDERS



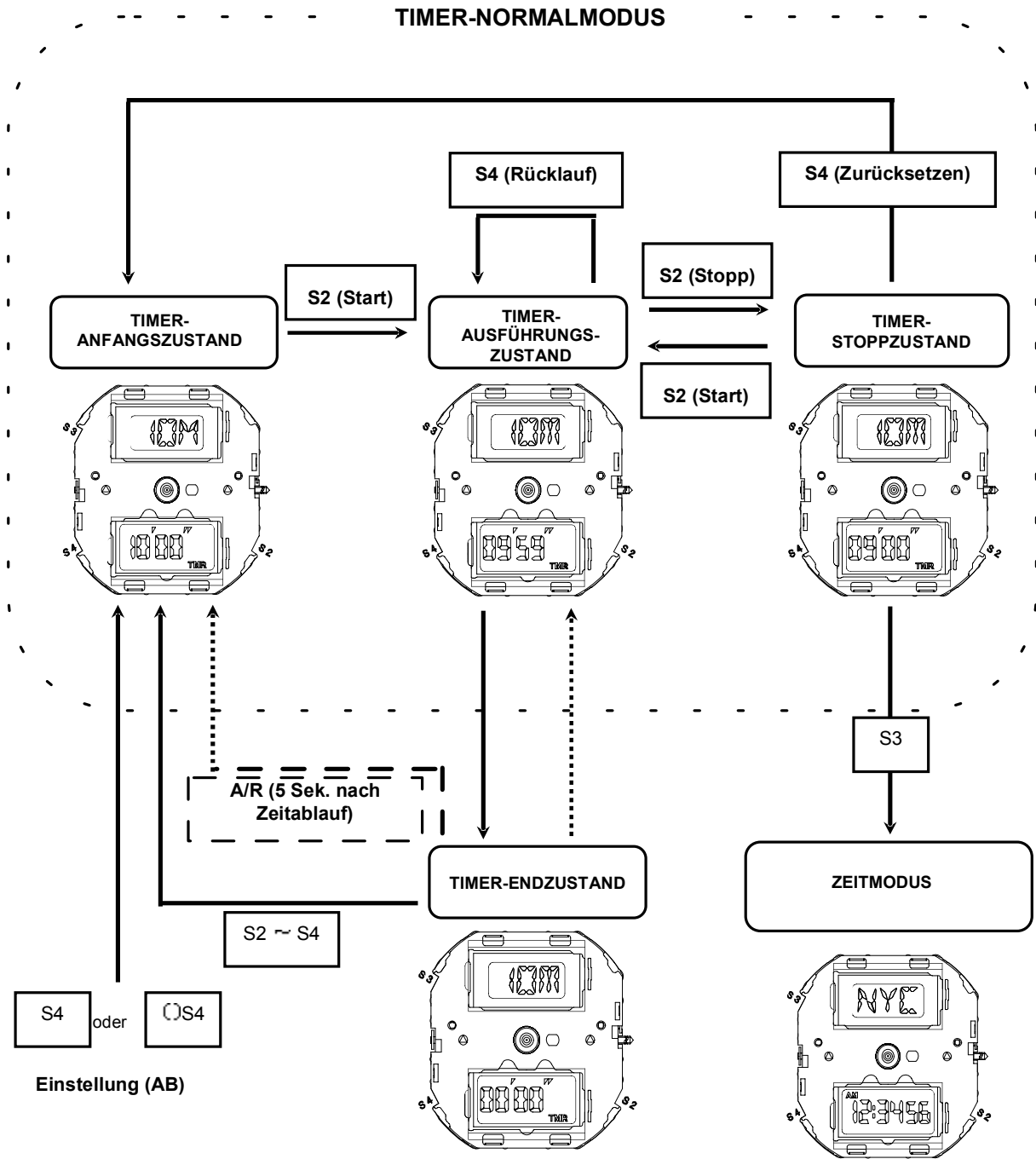
C-3: EINSTELLUNG DES ALARMS



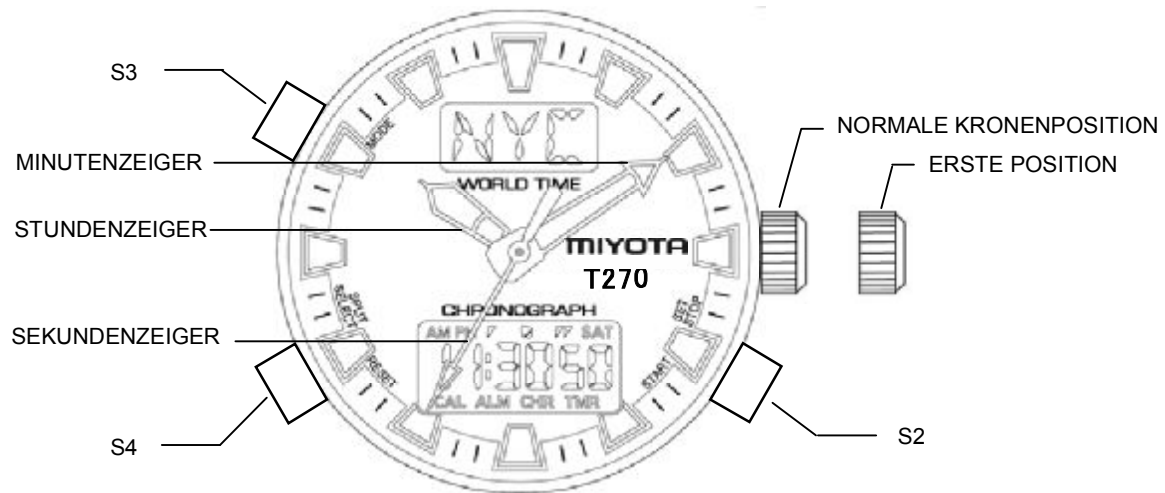
C-4: EINSTELLUNG DES CHRONOGRAPHEN



C-5 : EINSTELLUNG DES TIMERS



3. EINSTELLEN DER ANALOGEN UHRZEIT



1. Nachdem Sie die digitale Uhrzeit eingestellt haben, ziehen Sie die Krone auf die erste Klickposition, wenn der Sekundenzeiger die NULL-Position (12-Uhr-Position) erreicht.

2. Stellen Sie den Stunden- und den Minutenzeiger durch Drehen der Krone auf die Digitalzeit ein.

3. Drücken Sie die Krone wieder auf die Normalposition zurück, wenn die digitale Sekundenanzeige den Wert NULL erreicht.

* Die analoge und die digitale Anzeige der Uhrzeit können voneinander getrennt eingestellt werden.